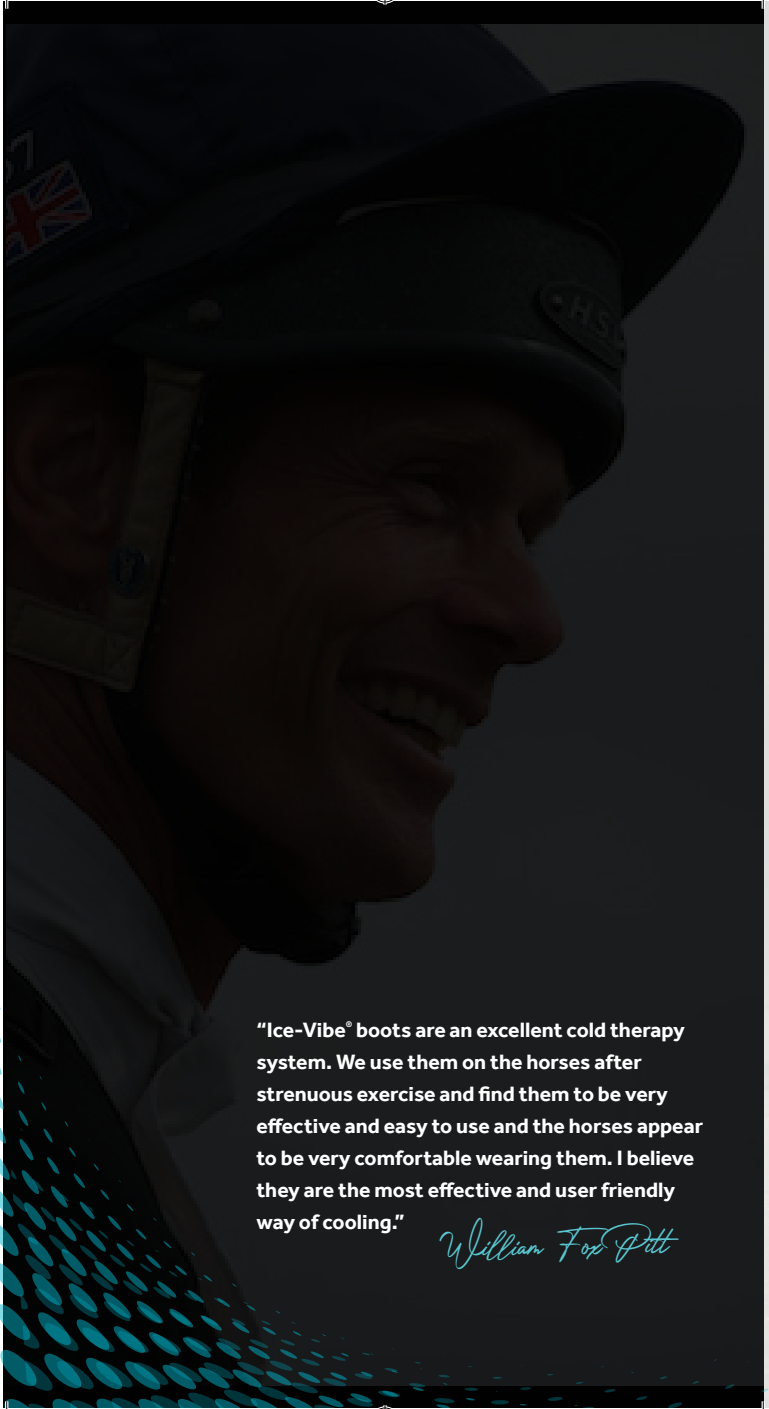




Award Winning
Circulation Therapy

HORSEWARE®
ICE-VIBE®
CIRCULATION THERAPY

USER MANUAL
Manuel de l'Utilisateur | Gebrauchsanweisung



"Ice-Vibe® boots are an excellent cold therapy system. We use them on the horses after strenuous exercise and find them to be very effective and easy to use and the horses appear to be very comfortable wearing them. I believe they are the most effective and user friendly way of cooling."

William Fox Pitt







Contents


English User Manual For Horses	05
Guide d'utilisation pour chevaux en français	29
Deutsche Gebrauchsanweisung	53



Each ICE-VIBE® Pack or Knee Pack contains:

- ✓ 2 boots or wraps
 - ✓ 2 cold packs
 - ✓ 2 integrated vibrating panels
 - ✓ 1 battery charger and 4 universal adapters
 - ✓ Spare parts sold separately
- 
- 

Each Hock Wrap Pack Contains:

- ✓ 2 wraps
 - ✓ 4 cold packs
 - ✓ 2 integrated vibrating panels
 - ✓ 1 battery charger and 4 universal adapters
 - ✓ Spare parts sold separately
- 



Pack contents





ICE-VIBE®
BOOTS



ICE-VIBE®
XFULL BOOT



ICE-VIBE®
KNEE WRAP



ICE-VIBE®
HOCK WRAP



Accessories



ICE-VIBE®
COLD PACKS
(SOLD AS A PAIR)



ICE-VIBE® HOCK
COLD PACKS
(SOLD AS A PAIR)



ICE-VIBE® KNEE
ICE PACKS



COOL BAG
(NOT SOLD SEPARATELY)



INTEGRATED VIBRATION
PANELS & BATTERY



CABLE & TRANSFORMER



About your Ice-Vibe® Boots

How do they work

Ice-Vibe® boots are rechargeable vibrating boots that boost circulation in horse's legs. They combine the effects of cooling and massage therapy to effectively treat strains, ligament and tendon damage. The boots can be used with and without cold packs to reduce swelling and stimulate blood flow. Cooling slows down blood flow to prevent swelling, while the massage effect encourages lymph to move, draining inflammation and stimulating repair to damaged tissue. Using the boots before exercise can help reduce the risk of injury as increasing blood flow to the tendons and ligaments makes them more elastic. Everyday wear and tear on joints can be managed with daily use of the boots, and rehabilitation through injury can be achieved more quickly.

Setting up your boots



Insert vibrating panels into pockets flat side to the horse's leg. Use one panel in each boot. The battery/control unit is marked with an on/off switch and is integrated into the panel.

Place cold packs in fridge/freezer BEFORE USING.



Using your Ice-Vibe® boot

Place the cold packs on your horse's legs. Apply to the lower leg area and wrap ensuring the Velcro aligns symmetrically with its opposing counterpart. The packs are clearly marked left and right. Place the boot over the top of the cold pack and secure with velcro straps. **Switch the boot on by holding down the on/off button for 3 seconds at the back of the boot where clearly marked on/off.**



Your boot has three settings. To change the setting press the on/off button once. Your boot will switch off after ten minutes on setting one and twenty minutes setting two and three. If you need to switch off your boot manually hold the on/off button down for 3 seconds. If your horse has white socks or sensitive skin or you are using the pack during the winter months please leave cold packs out of the freezer for 5 minutes before using. **If you have any queries on how to use of boots please contact icevibe@horseware.com**

Setting up your boots

Insert vibrating panels into pockets flat side to the horses leg. Use one panel in each boot. The battery/control unit is marked with an on/off switch and is integrated into the panel. **Place cold packs in fridge/freezer before using.**

Using your boots with cold packs

Your cold packs can be cooled in a fridge or freezer for a minimum of 2 hours before use. Fridge may be adequate for day to day use. Always use your cold packs if swelling is present.

Using your boots with warm packs

Horses suffering with joint stiffness may benefit from warm massage. You can heat the packs by soaking them in warm water. Do not microwave them. Do not soak in boiling water as you may burn your horse. Always start your horse on level one, once a day for two to three days to allow him to adjust to the boots. **Setting two is your main setting before and after exercise.**

How to charge the battery

1. The battery is integrated into the top of the panel. It has been partially charged, but you may need to recharge it before you can switch on your device for the first time.
2. Connect the charger to a wall outlet.
3. Connect the charger to the battery. The battery is integrated into the panel; the connection is at the bottom of the panel.
4. Battery will fully charge in two hours with one battery or in four hours for two batteries simultaneously charging.
5. Disconnect the charger from the wall outlet when the charger is not in use. Your device can be charged from a USB port e.g. A laptop, when a wall outlet is not available. Should you require a second USB charger the Ice-Vibe battery requires a USB Type-C size cable.
6. If you're going to store your boots for more than a month, store with battery fully charged. If stored and not charged the lifespan of your battery will be reduced.

*** If your battery is not integrated, remove battery, connect charger and charge both batteries for 4 hours.**



Your boots should last for two hours once charged

Always start your horse on the first level that switches off after ten minutes for the first three days until his legs get used to the Ice-Vibe® boots.

What settings to use

Setting 1:

Always start on setting one for the first few days to allow your horse's legs to adjust to the wrap and to make sure the leg does not swell from use

Use for first few days of rehabilitation

Setting 2:

Use to prepare for exercise without the cold packs

Use after exercise with cold packs

Use for rehabilitation

Setting 3:

This is the strongest setting

Should only be used with cold packs

Should be used on larger boned horses or horses with old excess scar tissue

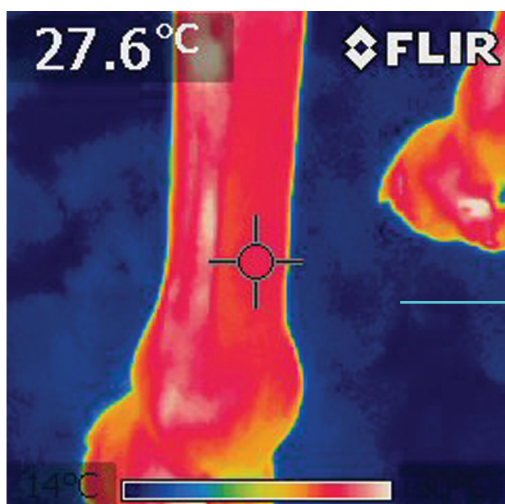
Please note:

- When swelling and bruising is present always use with cold packs
- If your horse's legs swell after use s/he may have a fracture or an infection
- If you are unsure please consult your veterinarian

Always start your horse on setting one for the first three days to allow your horses legs to adjust to the boot and to make sure the leg does not swell from use. If your horse's legs swell after use your horse may have a fracture or infection.

The Ice-Vibe® boots are designed to assist you to prepare your horses legs before exercise and to minimise soreness and bruising after exercise they are not a medical device.

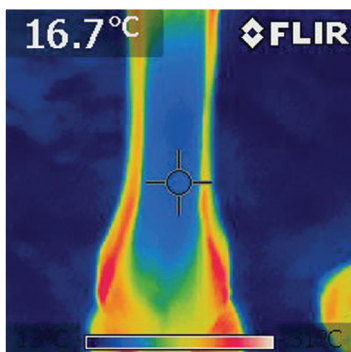
BEFORE THERAPY



Resting normal leg
before therapy.

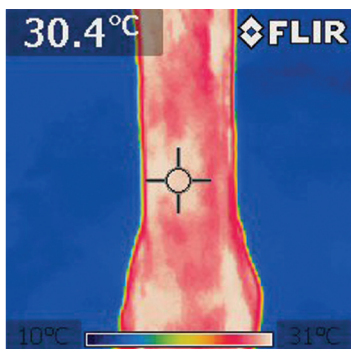
Thermal Photographs

AFTER USING ICE PACK & VIBRATION THERAPY



Tendon after using ice pack and vibration with Ice-Vibe® Boot. Leg is significantly cooler.

AFTER THERAPY USING ONLY VIBRATION



Prevents Injuries:
Leg after using vibration panels only with Ice-Vibe® Boot. Leg warmed up and ready for exercise.



About your Ice-Vibe® Hock and Knee Wraps

How do they work

Ice-Vibe® hock and knee wraps help increase circulation to your horse's hocks and knees. However, they cannot be used on infection as the massage effect may spread the infection. Do not use on fractures in the first four weeks as it may irritate and cause some swelling.

Ice-Vibe® wraps are designed to help you prepare your horse's legs before exercise and reduce inflammation, discomfort and bruising after.

Remember: this is not a medical device.

Setting up your Hock / Knee Wraps

1. Insert vibrating panels into pockets with the flat side to the horse's leg and the battery end of the panel going into the wrap first. Use one panel in each wrap.



The battery/control unit is marked with an on/off switch and is integrated into the panel. When inserted into wrap you should be able to see on/off button on outside of wrap.

The hock wraps give you the option of having the panel on the inside or the outside of the hock.

3. The panel for the knee wrap goes into the middle of the wrap.
4. Place cold packs in fridge/freezer for a minimum of two hours before.



Turning on your Ice-Vibe® wraps

1. Switch the panel on by holding down the on/off button at the bottom of the wrap for 3 seconds.
 2. Your wrap has three settings. It switches on at setting one. To change the setting press the on/off button once.
 3. Your wrap will switch off after ten minutes on setting one, press the button once more for setting two, this lasts twenty minutes.
 4. Press once more for setting three. This also lasts 20 minutes.
 5. If you need to switch off your wrap manually hold the on/off button down for 3 seconds.
- 
- 

Always start your horse on level one, once a day for a couple of days to allow him to adjust to the wraps.

Setting two is the best setting for before and after exercise.





Fitting your Ice-Vibe® Knee Wrap

1. Place the wrap around your horse's knee, with the massage panel sitting at the front middle of the knee and the back of the knee coming out through the gap at the back of the boot.
2. Secure the top Velcro strap above your horse's knee first.
3. Fasten the outer elasticised strap firmly over the top of the first strap. (see picture)
4. Ensure back of the knee is exposed (see picture)
5. Secure the bottom strap below the knee loosely.
6. When treatment is finished remove the wrap.



Fitting your Ice-Vibe® Knee Wrap with cold pack

1. To attach the cold pack to the inside of the knee wrap place it inside the front of the wrap, with the velcro piece facing the outside of the wrap.
2. Then fold the velcro down over the top to secure it.

As the cold pack is applied directly onto the knee we advise leaving it out of the freezer for 5 minutes prior to use. Your cold packs can be cooled in a fridge or freezer for a minimum of 2 hours before use. Always use your cold packs if swelling is present.

Insert vibrating panel into pocket



Making sure recharge point fits to bottom of pocket enligh with ON/OFF switch on opposite side

Insert cold pack to inside of wrap



Attach velcro to outside of wrap





Fitting your Ice-Vibe® Hock Wrap

(YOUR WRAPS ARE CLEARLY MARKED LEFT AND RIGHT)

1. Place the wrap around your horse's hock, with the point of the hock sitting through the hole in the wrap.
2. Secure the top Velcro strap above your horse's hock.
3. Then secure the second strap firmly.
4. Then secure the third strap firmly.
5. Secure the bottom strap below the hock firmly.
6. When treatment is finished remove the wrap.



Fitting your Ice-Vibe® Hock Wrap with cold packs



The hock wrap comes with two cold packs that are the same size. The packs fit into the two pockets that sit either side of the hock. Cold packs can be cooled in a fridge or freezer for a minimum of 2 hours before use. Always use your cold packs if swelling is present.

Using your Ice-Vibe® Wraps with warm packs

Horses suffering with joint stiffness may benefit from warm massage. You can heat the packs by soaking them in warm water. Do not microwave them. Do not soak in boiling water as you may burn your horse.

Insert vibrating panel in pocket behind cold pack



Insert cold packs either side of Hock Wrap



When fitting wrap, close straps numerical order as shown

Hock/Knee Wraps Settings

When fitting the Ice-Vibe® Hock Wrap, close straps numerical order as shown below:



When fitting the Ice-Vibe® Knee Wrap, close straps numerical order as shown below:







Fitting Cold Packs

Each pair has a left and right cold pack Flared end to cover the Fetlock Joint





User guide safety: circulation wraps

- Only qualified personnel may repair this product.
 - Keep your device dry it is not water resistant.
 - Do not store the electronic components in extreme hot or cold temperatures.
 - Do not drop, knock or shake device.
 - Do not allow horses to chew or stand on device as it contains delicate circuit boards.
 - Use battery and charger for their intended purposes only. Improper use, or use of unapproved batteries or chargers may present a risk of explosion or other hazard and will invalidate warranty.
 - Never use a damaged battery or charger.
 - Do not place cold packs in a microwave.
 - Do not heat cold packs.
- 
- 

All electrical and electronic products and batteries must be taken to separate collection at the end of their working life. This requirement applies in the European Union. Do not dispose of these products as unsorted waste.

Warranty

The warranty period begins from the time of original purchase by the first end user. The electronics have a 6 month warranty or 1000hrs. The limited warranty period will not be extended or renewed due to subsequent resale. This limited warranty does not cover defects caused by rough handling or chewing from the horse, defects caused by sharp items or damage caused by misuse of the product. This limited warranty does not cover defects or damaged cause by the fact that the product was connected or used with any product not supplied by Horseware®. This limited warranty is not enforceable if the product has been exposed to dampness, extreme thermal or environmental conditions, or to spillage of food or liquid or chemical products. This limited warranty is not enforceable if the product has been modified or repaired by an unauthorized person. This limited warranty is not enforceable if the battery has been opened, broken or shows evidence of tampering.

To view our other Ice-Vibe® products or to make an enquiry contact us via www.horseware.com or email us at icevibe@horseware.com



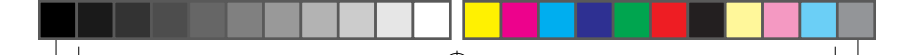
Chaque pack contient:

- ✓ 2 Guêtres ou bandes
- ✓ 2 poches de froid
- ✓ 2 panneaux vibrants
- ✓ 1 chargeur de batterie et 4 adaptateurs universels
- ✓ Tous les éléments sont vendus séparément si besoin



Chaque pack de froid jarret contient:

- ✓ 2 Guêtres
- ✓ 4 poches de froid
- ✓ 2 panneaux vibrants
- ✓ 1 chargeur de batterie et 4 adaptateurs universels
- ✓ Tous les éléments sont vendus séparément si besoin



Le pack contient





ICE-VIBE®
BOOTS



ICE-VIBE®
XFULL BOOT



ICE-VIBE®
KNEE WRAP



ICE-VIBE®
HOCK WRAP



Les accessoires



ICE-VIBE®
COLD PACKS
(VENDU PAR PAIRE)



ICE-VIBE® HOCK
COLD PACKS
(VENDU PAR PAIRE)



ICE-VIBE® KNEE
ICE PACKS



COOL BAG
(NON VENDU SÉPARÉMENT)



INTEGRATED VIBRATION
PANELS & BATTERY



CABLE & TRANSFORMER



A propos de vos Ice-Vibe®

Comment cela fonctionne ?

Les Ice-Vibe® sont des guêtres vibrantes rechargeables ayant pour but de stimuler la circulation sanguine dans le membre du cheval. Elles combinent l'effet du froid et la thérapie de massage pour traiter efficacement les dommages survenus aux tendons et ligaments.

Les guêtres peuvent être utilisées avec ou sans les poches de froid pour réduire l'inflammation et l'engorgement. Le froid réduit l'engorgement tandis que l'effet massant encourage l'apport en sang, réduisant l'inflammation et stimulant la réparation des tissus endommagés.

Utiliser les guêtres avant l'effort aide à réduire le risque de blessure ou d'engorgement, l'activation de la circulation sanguine rendant les tendons et ligaments plus élastiques.

L'usure des articulations peut être limitée avec l'utilisation quotidienne des Ice-Vibe®, la vitesse de récupération après une blessure peut aussi être augmentée grâce à l'utilisation des guêtres.


Première utilisation des Ice-Vibe®

Insérer les panneaux vibrants dans les poches situées à l'intérieur de la guêtre du côté du cheval. Utiliser un panneau vibrant par guêtre. La batterie est marquée d'un sigle on/off et est déjà intégrée dans la guêtre. Placez les poches de froid dans le réfrigérateur/ congélateur AVANT utilisation.




Utilisation de votre Ice-Vibe®

Placer la poche de froid directement sur le tendon de votre cheval en les sécurisant avec l'attache en velcro. Commencer par appliquer sur la zone inférieure du membre et assurez vous que les fermetures Velcro soient correctement alignées. Les poches de froid ont un sens indiqué : gauche et droite. Placer ensuite la guêtres vibrante sur la poche de froid en la sécurisant avec les attaches en velcro. Mettez en marche le système en appuyant 3 secondes sur le bouton marche/arrêt se situant dans le poche arrière de la guêtre.



Votre guêtre a trois modes/vitesses. Pour changer de vitesse, appuyer une fois sur le bouton on/off. Votre guêtre s'arrêtera automatiquement au bout de 10 minutes en vitesse 1 et au bout de 20 minutes en vitesses 2 et 3. Vous pouvez aussi éteindre manuellement la guêtre en appuyant 3 secondes sur le bouton on/off. **Pour toutes questions concernant l'utilisation des guêtres Ice-Vibe®, contactez nous sur icevibe@horseware.com**



Utilisation des guêtres avec la poche de froid

Vos poches de froid peuvent être refroidies au réfrigérateur ou au congélateur au minimum pour une durée de 2 heures avant utilisation. **Utilisez toujours les poches de froid si votre cheval présente un engorgement des tendons.**

Utilisation des guetres avec la poche de gel chaude

Les chevaux souffrant de rigidité des articulations peuvent bénéficier d'un traitement avec la poche de gel chaude. Vous pouvez chauffer plonger les poches de gel dans de l'eau chaude. Ne pas les faire chauffer au four à micro-ondes. Ne pas plonger les poches de gel au bain-marie dans de l'eau bouillante pour ne pas risquer de brûler votre cheval. Toujours commencer le traitement en vitesse 1, une fois par jour pendant deux ou trois jours pour qu'il s'habitue au système et aux vibrations. **La vitesse 2 est le mode classique et standard avant et après l'effort.**

Comment recharger la batterie

1. La batterie est liée au panneau vibrant, sur sa partie haute. Elle est partiellement chargée, mais vous devrez peut-être les recharger avant de pouvoir utiliser la système pour la première fois.
2. Connecter le chargeur à une prise murale.
3. Connecter le chargeur aux batteries.
4. La batterie sera chargée complètement au bout de 2 heures en chargeant une seule batterie et au bout de 4 heures si vous chargez les deux batteries en même temps.
5. Déconnecter le chargeur de la prise murale si vous ne l'utilisez pas. L'appareil peut être chargé via un port USB lorsque vous n'avez pas de prise secteur à disponibilité. En cas de besoin d'un second chargeur USB, veuillez noter que la batterie Ice-Vibe requiert un câble USB Type-C.
6. Si vous devez stocker vos Ice-Vibe pour une durée d'un mois ou plus, stockez le avec la batterie chargée complètement. Dans le cas contraire, la durée de vie pourrait en être altérée.

*** Si votre batterie n'est pas intégrée, retirez-la, connectez le chargeur et chargez les deux batteries pendant 4 heures.**



Choix de la vitesse de vibration (ou mode)

Vitesse 1:

Toujours commencer le traitement en vitesse 1 durant les premiers jours d'utilisation pour permettre aux tendons de votre cheval de s'habituer au système et s'assurer que les tendons n'engorgent pas à cause de la guêtre.

Vitesse 2:

Utiliser pour préparer avant l'effort sans les poches de froid

Utiliser après l'effort avec les poches de froid

Utiliser en cas de rééducation

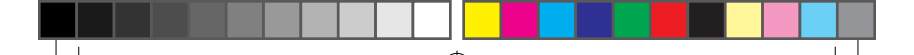


Vitesse 3:

C'est la vitesse la plus forte

A utiliser seulement avec les poches de froid

Pourra être utilisé sur des chevaux aux os plus importants ou sur les chevaux présentant des cicatrices profondes et anciennes.



Please note:

- Toujours utiliser les poches de froid en cas d'engorgement
- Si votre cheval engorge après utilisation, Il présente peut-être une fracture ou, une infection.
- Pour toute question, merci de vous adresser au vétérinaire de votre cheval

Les Ice-Vibe® sont développés pour vous assister dans la préparation des membres de vos chevaux avant l'exercice et afin de minimiser l'engorgement après l'exercice. Les Ice-Vibe ne sont en aucun cas un appareil médical.



Guêtres de froid genou et Guêtre de froid jarret

Comment cela fonctionne

Les guêtres de genou et jarret Ice-Vibe® permettent d'augmenter la circulation du sang sur les parties des membres. Cependant, une utilisation sur infection est à puisque l'effet massant pourrait diffuser cette infection.

Ne pas utiliser sur des fractures dans les 4 premières semaines sous risque d'irritation et d'engorgement.

Les Ice-Vibe® sont développés pour vous assister dans la préparation des membres de vos chevaux avant l'exercice et afin de minimiser l'engorgement après l'exercice.

N'oubliez pas: ceci n'est pas un appareil médical.


Mettre en marche votre guêtre genou/ jarret

1. Insérer les panneaux vibrants dans les poches situées à l'intérieur des guêtres (logo vers l'avant). Utilisez un panneau vibrant par guêtre.
2. La batterie est marquée d'un signe on/off et es intégrée au panneau vibrant. Lorsque la batterie est insérée dans la guêtre, vous devez être en mesure de voir le sigle on/off depuis l'extérieur de la guêtre.
3. La guêtre de jarret vous permet de poser le panneau vibrant à l'Intérieur ou à l'extérieur.
4. Le panneau vibrant de la guêtre de genou se situe au milieu de la guêtre.
5. Placer les poches de froid au réfrigérateur/congélateur au minimum 2 heures avant utilisation.




Turning on your Ice-Vibe® wraps

1. Mettre en marche le panneau vibrant en appuyant sur le bouton on/off pendant 3 secondes.
2. Votre guêtre propose 3 vitesses. Elle s'allume en position 1, pour changer de vitesse, appuyez une fois sur le même bouton on/off.
3. Votre guêtre s'arrêtera après 10 minutes en vitesse 1 et après 20 minutes en vitesse 2 et 3.
4. Vous pouvez si vous le souhaitez arrêter vos guêtres manuellement en appuyant 3 secondes sur le bouton on/off.



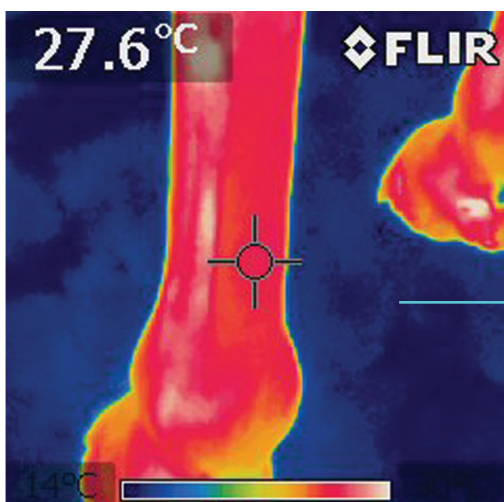
Toujours commencer le traitement en vitesse 1 une fois par jour durant les premiers jours d'utilisation pour permettre à votre cheval de s'habituer à la guêtre.



La vitesse 2 est le mode classique et standard avant et après l'effort.



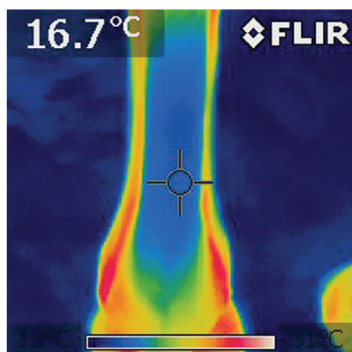
Avant le traitement



Membre au repos
avant traitement.

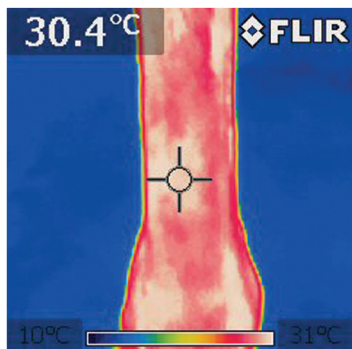
Photographies thermiques

Après utilisation des poches réfrigérées et vibration

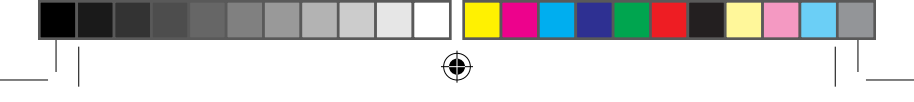


Tendons après avoir utilisé les poches réfrigérées et les vibrations. Membre refroidi de manière considérable.

Préparation au travail en utilisant les vibrations uniquement



Prévenir les blessures:
Membre après utilisation des vibrations uniquement.
Membre prêt pour le travail.



Adjuster votre guêtre de genou Ice-Vibe®

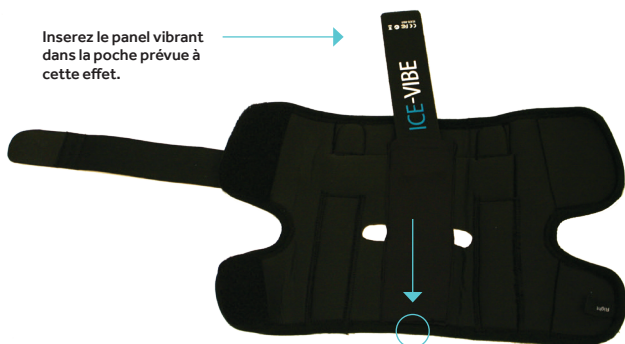
1. Placer la guêtre autour du genou de votre cheval, le panneau de massage placé au milieu et en face du genou, l'arrière du genou placé dans l'espace vide à l'arrière de la guêtre.
2. Sécuriser premièrement l'attache velcro du haut au-dessus du genou
3. Attachez la fermeture élastique fermement au-dessus du premier élastique (voir photo).
4. Assurez-vous que l'arrière du genou soit exposé (voir photo).
5. Sécurisez la fermeture du bas en dessous du genou.
6. Lorsque le traitement est fini, retirez la guêtre.

Ajuster la guêtre de genou avec la poche de froid

1. Pour attacher la poche de froid à l'intérieur de la guêtre de genou, placez-la sur la face intérieure de la guêtre, avec la pièce de Velcro faisant face à l'extérieur de la guêtre.
2. Puis placer le Velcro au-dessus du haut de la guêtre pour la sécuriser.

Puisque les poches de froid s'appliquent directement sur le genou, nous conseillons de laisser cette poche de froid 5 minutes à l'air libre avant utilisation à la sortie du réfrigérateur/congélateur. Vos poches de froid peuvent être refroidies au réfrigérateur ou congélateur au minimum 2 heures avant utilisation. Toujours utiliser les poches de froid en présence d'un engorgement.

Insérez le panel vibrant dans la poche prévue à cette effet.



Assurez vous que le bouton ON/OFF soit positionné vers le bas de la poche.



Insérez le pack de froid à l'intérieur de la guêtre

Attachez avec la fermeture velcro





Ajuster la guêtre de jarret Ice-Vibe®

(VOS GUÊTRES SONT CLAIREMENT MARQUEES DROITE OU GAUCHE)

1. Placer la guêtre autour du jarret avec la pointe du jarret placée dans l'espace prévu à cet effet.
2. Sécurisez en premier le Velcro au-dessous du jarret.
3. Sécurisez ensuite la seconde fermeture.
4. Sécurisez ensuite la troisième fermeture.
5. Sécurisez la fermeture haute en dessous du jarret.
6. Une fois le traitement fini, retirez la guêtre.



Ajuster la guêtre de jarret avec les poches de froid



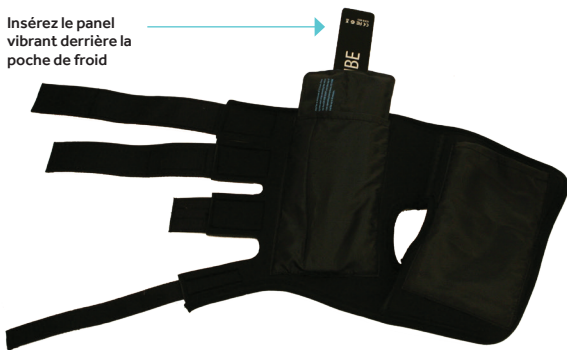
La guêtre de jarret est livrée avec deux poches de froid de même taille. Les packs de froids s'ajustent dans les deux poches. Les poches de froid peuvent être refroidies au réfrigérateur ou au congélateur au minimum 2 heures avant utilisation. Toujours utiliser les poches de froid si un engorgement est présent.

Utiliser les guêtres avec les poches de gel chaudes

L'effet du massage chaud peut être bénéfique pour les chevaux souffrant de raideur articulaire. Vous pouvez chauffer les poches de froid en les plongeant dans l'eau chaude. Ne pas les mettre au four à micro-ondes. Ne pas les plonger dans l'eau bouillante sous risque de brûler votre cheval.



Insérez le panel
vibrant derrière la
poche de froid



Insérez le pack
de froid d'un
côté ou de
l'autre de la
guêtre



Une fois posé,
fermez les
Velcro du 1 au 4

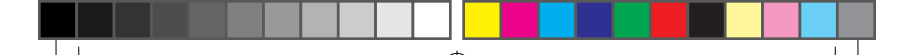
Genou/Jarret Mode d'emploi

Une fois la guêtre posée, fermez les Velcro en respectant les numéros indiqués.



Une fois la guêtre posée, fermez les Velcro en respectant les numéros indiqués.





Poches de froid



Chaque paire à une poche droite et gauche et partie inférieure qui protège le boulet



Manuel de l'Utilisateur 1/25



Consignes de sécurité: guêtre de circulation Ice-Vibe®

- Seule une personne qualifiée peut réparer le produit.
 - Garder votre appareil sec, il ne résiste pas à l'eau.
 - Ne pas stocker les composants dans des températures extrêmes.
 - Ne pas lancer, claquer ou secouer l'appareil électronique.
 - Ne pas laisser le cheval mâcher ou marcher sur l'appareil contenant des circuits électriques fragiles.
 - Utiliser la batterie et le chargeur dans le cadre de leur fonction première seulement. Une utilisation impropre ou l'utilisation de batteries ou chargeurs inappropriés pourrait présenter des risques d'explosion ou d'autre danger, et invaliderait la garantie.
 - Ne pas utiliser un chargeur ou une batterie endommagés.
 - Ne pas faire chauffer les poches de froid au four à micro-ondes.
 - Ne pas chauffer les poches de froid.
- 
- 

L'ensemble des composants électriques et électroniques doivent être traités de façon séparée à la fin de leur cycle de vie. Ceci est une obligation qui s'applique à l'Union Européenne. Ne pas jeter ces composants sans les avoir préalablement triés.

Garantie



La période de garantie prend effet à partir de l'achat d'origine du produit par le premier utilisateur. Les composants électroniques disposent d'une garantie de 6 mois ou 1000 heures d'utilisation. La limite de garantie ne sera pas étendue ou renouvelée pour cause de revente du produit. Cette garantie ne couvre pas les dommages causés par une manipulation abusive, les dommages causés par un cheval ayant mâché le produit, les dommages causés par des outils coupants ou causés par une utilisation inappropriée. Cette garantie ne couvre pas les dommages causés par le fait que le produit ait été branché ou utilisé avec un autre produit non produit par Horseware®.

Cette garantie ne prend pas effet si le produit a été exposé à l'humidité ou à des températures extrêmes, au déversement de produits alimentaires, de liquides ou de produits chimiques. Cette garantie ne s'applique pas si le produit a été modifié ou réparé par une personne non autorisée. Cette garantie ne s'applique pas si la batterie a été ouverte, cassée ou montre des signes d'altération.

Pour découvrir tous les produits ICE-VIBE ou pour toute question et remarque, contactez-nous via notre site web www.horseware.com ou par email via icevibe@horseware.com

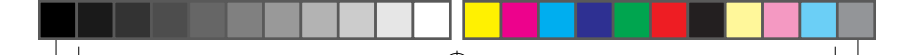


**Jeder Pack Ice-Vibe® Gamaschen oder Ice-Vibe®
Knee/Vorderfußwurzelgelenk enthält:**

- ✓ 2 Gamaschen
 - ✓ 2 Kühlpacks
 - ✓ 2 Vibrationselemente
 - ✓ 1 Aufladegerät und 4 Universaladapter
 - ✓ Einzelteile separat erhältlich
- 
- 

Jeder Pack Ice-Vibe® Hock/Sprunggelenk enthält:

- ✓ 2 Gamaschen
- ✓ 4 Kühlpacks
- ✓ 2 Vibrationselemente
- ✓ 1 Aufladegerät und 4 Universaladapter
- ✓ Einzelteile separat erhältlich



Inhalt der Ice-Vibe® Gamaschen





ICE-VIBE®
BOOTS



ICE-VIBE®
XFULL BOOT



ICE-VIBE®
KNEE WRAP



ICE-VIBE®
HOCK WRAP



Accessoires



ICE-VIBE®
COLD PACKS
(VERKAUFT ALS PAAR)



ICE-VIBE® HOCK
COLD PACKS
(VERKAUFT ALS PAAR)



ICE-VIBE® KNEE
ICE PACKS



COOL BAG
(NICHT SEPARAT ERHÄLTLICH)



INTEGRATED VIBRATION
PANELS & BATTERY



CABLE & TRANSFORMER



Ice-Vibe® Boots

Wie funktionieren sie

Ice-Vibe® Gamaschen sind wiederaufladbare Vibrationsgamaschen, die die Blutzirkulation in den Pferdebeinen ankurbeln. Sie kombinieren Kühlung und Massage, um Zerrungen, Bänder- und Sehnenschäden effektiv zu behandeln. Die Gamaschen können mit oder ohne Kühlpacks verwendet werden, um Schwellungen zu reduzieren und um die Blutzirkulation zu stimulieren. Kühlen verlangsamt die Blutzirkulation, um Schwellungen zu vermeiden, während die Massage das Lymphsystem stimuliert, Entzündungen abtransportiert und den Heilungsprozess bei beschädigtem Gewebe unterstützt. Bei Gebrauch der Gamaschen vor der Bewegung, kann durch die Erhöhung der Blutzirkulation zu den Sehnen und Bändern, das Verletzungsrisiko reduziert werden, da diese elastischer werden. Man kann die Gamaschen täglich vorbeugend oder auch während der Rehabilitationsphase verwenden, um den Heilungsprozess zu unterstützen.

Vor gebrauch der gamaschen


Führen Sie die Vibrationselemente mit der flachen Seite zum Pferdebein in die Taschen auf der Innenseite der Gamaschen ein. Verwenden Sie ein Vibrationselement in jeder Gamasche. Der Akku und die Steuerung ist mit ON/OFF gekennzeichnet und in das Vibrationselement integriert.

Legen Sie die Kühlpacks vor Gebrauch in den Kühl-/ Gefrierschrank.




Verwendung der Ice-Vibe® Gamaschen

Bringen Sie die Kühlpacks an das Pferdebein an. Legen Sie den Kühlpack um das Pferdebein und schließen Sie diesen mit dem Klettverschluss, wobei beide Klettteile symmetrisch aufeinander liegen. Kühlpacks sind speziell für das linke und rechte Bein gekennzeichnet. Bringen Sie die Gamaschen über die Kühlpacks an und schließen Sie sie mit den Klettverschlüssen. Schalten Sie die Gamaschen an, indem Sie den ON/OFF Knopf an der Hinterseite der Gamaschen für 3 Sekunden lang gedrückt halten.



Die Gamaschen haben drei Vibrationslevels. Um das Level zu verändern, drücken Sie den ON/OFF Knopf einmal. Auf Level 1 schalten sich die Gamaschen nach 10 Minuten, auf Level 2 und 3 nach 20 Minuten automatisch ab. Wenn Sie die Gamaschen manuell ausschalten möchten, halten Sie den ON/OFF Knopf für 3 Sekunden lang gedrückt. Nehmen Sie die Kühlpacks fünf Minuten vor Verwendung aus dem Gefrierfach, wenn ihr Pferd weiße Beine oder sensible Haut hat. Dies ist auch bei Gebrauch in den Wintermonaten zu empfehlen. Sollten Sie noch weitere Fragen haben, kontaktieren Sie bitte icevibe@horseware.com.



Verwendung der Ice-Vibe® Gamaschen mit Kühlpacks

Die Kühlpacks können im Kühlschrank oder im Gefrierschrank für mindestens 2 Stunden vor Gebrauch gekühlt werden. Beim täglichen Gebrauch, eignet sich die Kühlung im Kühlschrank besser. Verwenden Sie bei Schwellungen immer die Kühlpacks.

Verwendung der Ice-Vibe® Gamaschen mit warmen Gelpacks

Bei Pferden, deren Gelenke sehr steif sein können, kann warme Massage helfen. Sie können die Gelpacks aufwärmen, indem Sie diese in warmes Wasser legen. Bitte

erwärmen Sie die Gelpacks nicht in der Mikrowelle.
Erwärmen Sie die Gelpacks auch nicht in kochendem Wasser, da dies Verbrühungen am Pferdebein verursachen kann. Bei Erstbenutzung, verwenden Sie immer Level 1 ein Mal täglich für 2-3 Tage, um das Pferdebein an die Vibration zu gewöhnen. Level 2 ist das Hauptlevel, das man vor und nach der Bewegung benutzt.

Wie lädt man den Akku auf

1. Der Akku ist in den oberen Teil des Vibrationselementes integriert. Dieser ist schon teils aufgeladen, laden Sie ihn jedoch nochmals auf, bevor Sie die Gamaschen zum ersten Mal verwenden.
2. Stecken Sie das Ladegerät an eine Steckdose.
3. Verbinden Sie das Ladegerät mit dem Akku. Der Akku ist in das Vibrationselement integriert; der Stecker hierfür befindet sich an der Unterseite des Vibrationselementes.
4. Bei Laden von nur einem Akku, ist dieser innerhalb von 2 Stunden voll geladen. Bei Laden von beiden Akkus gleichzeitig, dauert der Ladevorgang 4 Stunden.
5. Wenn Sie das Ladegerät nicht gebrauchen, ziehen Sie es aus der Steckdose. Man kann die Akkus auch an einem USB Gerät, z.B. einem Laptop etc. aufladen, wenn gerade keine Steckdose zur Verfügung steht. Falls ein zweites USB-Ladegerät benötigt wird, benötigt der Ice-Vibe-Akku ein Kabel der Größe USB Typ-C.
6. Wenn Sie die Gamaschen über einen längeren Zeitraum als einen Monat lagern und nicht benutzen, lagern Sie diese mit voll aufgeladenem Akku. Bei nicht voll aufgeladenem Akku kann sich die Lebensdauer davon verkürzen.

*** Wenn der Akku nicht in das Vibrationselement integriert ist, nehmen Sie den Akku ab, verbinden Sie ihn an das Ladegerät und laden Sie beide Akkus für 4 Stunden.**




Die Batterien halten 2 Stunden, wenn Sie voll geladen sind

Bei Erstbenutzung verwenden Sie bitte immer Level 1, das sich nach 10 Minuten automatisch abschaltet, für die ersten drei Tage, damit sich die Pferdebeine an die Ice-Vibe® Gamaschen gewöhnen können.


Welches Level sollte man wann Verwenden

Level 1:



Bei Erstbenutzung verwenden Sie immer Level 1 für die ersten paar Tage, damit sich das Pferdebein an die Gamaschen gewöhnen können, und um sicherzustellen, dass die Beine nicht anschwellen.

Verwenden Sie dieses Level für die ersten paar Tage während der Rehabilitationsphase.



Level 2:

Verwendung zur Vorbereitung auf die Bewegung ohne die Kühlpacks.

Verwendung nach der Bewegung mit den Kühlpacks.

Verwendung während der Rehabilitationsphase.

Level 3:

Dies ist das stärkste Level.

Nur im Gebrauch mit den Kühlpacks verwenden.

Nur für Pferde mit sehr stämmigen Beinen oder bei sehr viel Narbengewebe.

Bitte beachten Sie:

- Bei Schwellungen oder Prellungen verwenden Sie bitte die Ice-Vibe® Gamaschen immer mit den Kühlpacks.
- Falls die Beine Ihres Pferdes nach Gebrauch der Gamaschen anschwellen, könnte es einen Bruch oder eine Infektion/Einschuss haben.
- Sollten Sie sich unsicher sein, Fragen Sie bitte Ihren Tierarzt.

Beginnen Sie die Therapie für die ersten 3 Tage mit Level 1, damit sich das Pferdebein an die Vibration gewöhnen kann und nicht anschwillt. Sollten die Beine dennoch anschwellen, könnte Ihr Pferd einen Bruch oder eine Infektion/Einschuss haben.

Die Ice-Vibe® Gamaschen wurden entwickelt, um dabei zu Helfen, die Beine Ihres Pferdes auf die Bewegung vorzubereiten, und um Schwellungen und Prellungen nach der Bewegung zu minimieren. Die Ice-Vibe® Gamaschen sind kein medizinisches Gerät.



Ice-Vibe® für das Vorderfußwurzelgelenk/Sprunggelenk



Wie funktionieren sie?

Ice-Vibe® Gamaschen für das Vorderfußwurzelgelenk (Knee Wrap) und für das Sprunggelenk (Hock Wrap) erhöhen die Blutzirkulation in diesen Gelenken. Man kann Sie jedoch nicht bei Infektionen verwenden, da die Vibration die Infektion verteilen könnte.



Die Ice-Vibe Gamaschen wurden entwickelt, um die Beine Ihres Pferdes, auf die Bewegung vorzubereiten und nach der Bewegung Entzündungen, Schmerzen und Prellungen zu reduzieren. Dies ist kein medizinisches Gerät.

Vorgebrauch der Ice-Vibe® Gamaschen für das vorderfußwurzelgelenk und das Sprunggelenk (knee/hock wraps)

1. Führen Sie die Vibrationselemente in die Taschen auf der Innenseite der Gamaschen ein. Die flache Seite soll am Pferdebein liegen und die Seite mit dem Akku wird zuerst eingeführt. Verwenden Sie ein Element pro Gamasche.
2. Der Akku/Steuerung ist in die Vibrationselemente integriert und mit ON/OFF gekennzeichnet. Wenn diese in der Gamasche richtig platziert sind, sollten Sie den ON/OFF Knopf außen an der Gamasche sehen können.
3. Bei den Ice-Vibe Gamaschen für das Sprunggelenk (Hock Wraps) kann man die Vibrationselemente auf der inneren und äußeren Seite des Pferdebeins anbringen.
4. Das Vibrationselement für die Ice-Vibe für das Vorderfußwurzelgelenk (Knee Wrap) wird in die Mitte der Gamasche eingeführt.
5. Legen Sie die Kühlpacks vor Gebrauch für mindestens 2 Stunden in den Kühl- oder Gefrierschrank.



Wie schaltet man die Ice-Vibe® Gamaschen Für das vorderfußwurzel- oder Sprunggelenk an

1. Um das Vibrationselement anzuschalten, halten Sie den ON/OFF Knopf am unteren Teil der Gamasche für 3 Sekunden lang gedrückt.
 2. Die Vibration hat 3 Levels. Wenn man die Gamaschen anschaltet, ist man automatisch bei Level 1. Um das Level zu ändern, drücken Sie den ON/OFF Knopf einfach noch einmal.
 3. Auf Level 1 schaltet sich die Vibration nach 10 Minuten automatisch ab. Drücken Sie den ON/OFF Knopf noch einmal, um zu Level 2 zu gelangen, was sich nach 20 Minuten automatisch abschaltet.
 4. Drücken Sie den ON/OFF Knopf noch einmal um zu Level 3 zu gelangen. Dies schaltet sich nach 20 Minuten automatisch ab.
 5. Wenn Sie die Gamaschen manuell ausschalten möchten, halten Sie den ON/OFF Knopf für 3 Sekunden lang gedrückt.
- 
- 

Beginnen Sie immer bei Level 1 und benutzen Sie die Gamaschen täglich ein Mal für ein paar Tage, damit sich das Pferdebein an die Gamaschen gewöhnt.

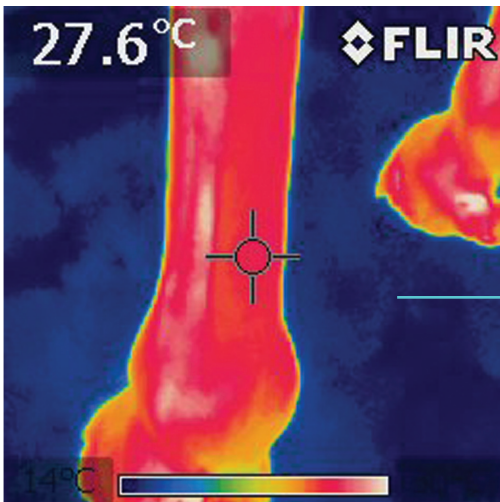
Level 2 ist das Hauptlevel, das man vor und nach der Bewegung verwenden sollte.



DE



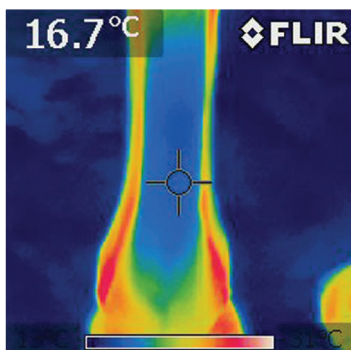
Vor der Therapie



Normales Bein im Ruhezustand
vor der Therapie

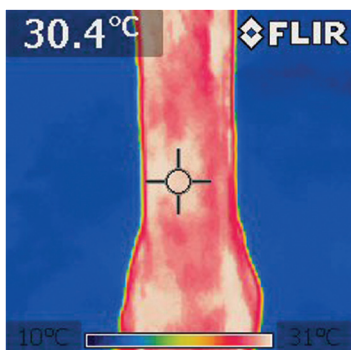
Wärmebilder

Nach gebrauch des kühlpacks und vibrationstherapie




Sehne nach Gebrauch des Eispacks und Vibrationstherapie mit der Ice-Vibe® Gamasche. Bein ist bedeutend kühler.



Nach dem alleinigen Gebrauch der Vibrationstherapie



Beugt Verletzungen vor:
Bein nach der alleinigen Anwendung der Vibrationselemente mit den Ice-Vibe Gamaschen. Das Pferdebein ist aufgewärmt und bereit sich zu bewegen.



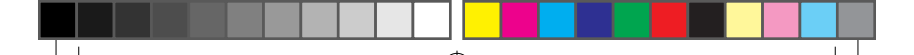
Wie bringt man die Ice-Vibe® Gamasche für das vorderfußwurzelgelenk (knee Wrap) an?

1. Bringen Sie die Gamasche an das Vorderfußwurzelgelenk an, wobei das Vibrationselement, vorne in der Mitte sitzen sollte und der hintere Teil des Gelenks durch die Lücke auf der Hinterseite der Gamaschen zu sehen ist.
 2. Befestigen Sie zuerst den oberen, großen Klettverschluss oberhalb des Gelenks.
 3. Schließen Sie den äußeren elastischen Klettverschluss über den zuerst Verschlossenen.
 4. Stellen Sie sicher, dass der hintere Teil des Gelenks zu sehen ist (siehe Bild).
 5. Befestigen Sie den unteren Klettverschluss lose.
 6. Nehmen Sie die Gamasche nach der Behandlung wieder ab.
- 
- 

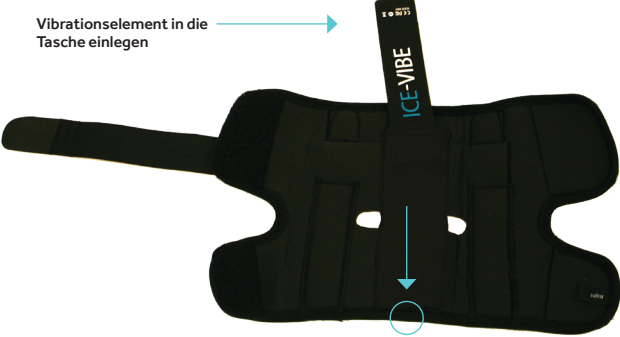
Wie bringt man die Ice-Vibe® Gamasche für das vorderfußwurzelgelenk (knee Wrap) mit den kühlpacks an?

1. Um den Kühlpack an der Gamasche zu befestigen, legen Sie den Kühlpack innen auf die Vorderseite der Gamasche, sodass der Klettverschluss nach Außen zeigt.
2. Der Klettverschluss wird dann auf die Außenseite der Gamasche gefaltet.

Da der Kühlpack direkt auf dem Gelenk aufliegt, empfehlen wir Ihnen, ihn für 5 Minuten vor Gebrauch aus dem Gefrierfach zu nehmen. Die Kühlpacks können für mindestens 2 Stunden vor Gebrauch im Kühl-/ Gefrierschrank gekühlt werden. Verwenden Sie bei Schwellungen immer die Kühlpacks.



Vibrationselement in die Tasche einlegen



Der Akku/Steuerung sollte nach unten zeigen, damit er gleich mit der ON/OFF Anzeichnung auf der Außenseite der Gamasche liegt



Kühlpack auf die Innenseite der Gamasche legen

Klettverschluss nach außen klappen





Wie bringt man die Ice-Vibe® Gamaschen für das Sprunggelenk (hock wrap) an?

(DIE GAMASCHEN SIND DEUTLICH MIT LINKS UND RECHTS GEKENNZEICHNET)

1. Legen Sie die Gamasche an das Sprunggelenk an, wobei der Fersenhöcker durch die Öffnung der Gamaschen geht.
2. Befestigen Sie den oberen Klettverschluss oberhalb des Gelenks.
3. Dann schließen Sie den zweiten und dritten Klettverschluss straff.
4. Schließen Sie den untersten Klettverschluss, unterhalb des Gelenks straff.
5. Nehmen Sie die Gamasche nach der Behandlung wieder ab.




Verwendung der Ice-Vibe® Gamaschen mit kalten Gelpacks



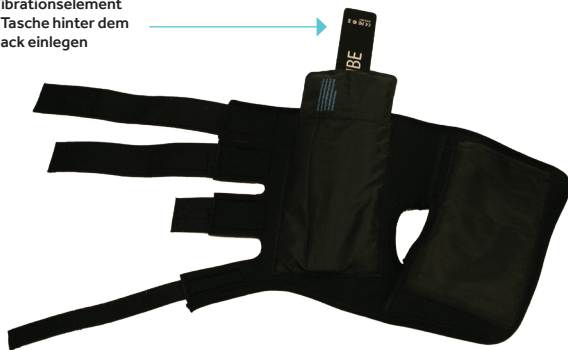
Eine Ice-Vibe Gamasche für das Sprunggelenk (Hock Wrap) hat 2 gleich große Kühlpacks. Diese passen in die Taschen, die auf der inneren und äußeren Seite des Sprunggelenkes angebracht sind. Die Kühlpacks können vor Gebrauch für mindestens 2 Stunden im Kühl- / Gefrierschrank gekühlt werden. Bei Schwellungen verwenden Sie bitte immer die Kühlpacks.

Verwendung der Ice-Vibe® Gamaschen mit warmen Gelpacks

Bei Pferden, deren Gelenke sehr steif sein können, kann warme Massage helfen. Sie können die Gelpacks aufwärmen, indem Sie sie in warmes Wasser legen. Bitte erwärmen Sie die Gelpacks nicht in der Mikrowelle. Erwärmen Sie die Gelpacks auch nicht in kochendem Wasser, da dies Verbrühungen am Pferdebein verursachen kann.



Das Vibrationselement
in die Tasche hinter dem
Kühlpack einlegen



Kühlpacks auf
beiden Seiten
der Gamasche
einlegen



Beim Anlegen
der Gamaschen,
schließen Sie die
Klettverschlüsse
nach dieser
numerischen
Reihenfolge

Ice-Vibe® Gamaschen für das Vorderfußwurzel- und Sprunggelenk

Beim Anlegen der Gamaschen, schließen Sie die Klettverschlüsse nach dieser numerischen Reihenfolge.



Beim Anlegen der Gamaschen, schließen Sie die Klettverschlüsse nach dieser numerischen Reihenfolge.





Anpassung der Kühlpacks



Jedes Paar hat einen Kühlpack für jeweils links und rechts. Konturiert geschnitten, um das Fesselgelenk zu umschließen.



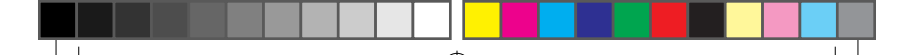


Sicherheitshinweise: Ice-Vibe® Gamaschen

- Dieses Produkt sollte nur von qualifizierten Fachkräften repariert werden.
- Halten Sie das Gerät trocken, da es nicht wasserabweisend ist.
- Lagern Sie die elektronischen Geräte nicht in extrem heißen oder kalten Temperaturen. Das Gerät sollte nicht fallen gelassen, geschüttelt oder angestoßen werden.
- Pferde dürfen nicht an dem Gerät kauen oder darauf stehen, da das Gerät empfindliche Platinen enthält.
- Verwenden Sie die Akkus oder Ladegeräte nicht zu anderen Zwecken. Unzulässiger Gebrauch, oder Gebrauch unzulässiger Batterien oder Ladegeräte können Explosionen oder andere Gefahren verursachen und machen die Garantie ungültig.
- Verwenden Sie niemals einen beschädigten Akku oder Ladegerät.
- Legen Sie die Kühlpacks niemals in die Mikrowelle.
- Kühlpacks niemals erhitzen.



Alle elektrischen und elektronischen Geräte und Batterien müssen separat entsorgt werden. Diese Bedingung betrifft die Europäische Union. Werfen Sie diese Geräte nicht in den Haushaltsmüll.



Garantie

Die Garantiezeit beginnt beim Verkauf an den ersten Endkonsumenten. Die elektronischen Geräte haben eine Garantiezeit von 6 Monaten oder 1000 Stunden. Die Garantiezeit kann nicht verlängert oder bei Wiederverkauf erneuert werden. Diese limitierte Garantie verfällt bei unzulässiger Behandlung, wenn ein Pferd die Gamaschen zerkaut, Defekte die durch scharfe Gegenstände verursacht wurden oder Schäden die durch Missbrauch verursacht wurden. Diese limitierte Garantie verfällt, bei Schäden die durch Verbindung oder Gebrauch dieser Geräte mit anderen nicht von Horseware hergestellten Geräten, verursacht wurden. Diese limitierte Garantie entfällt, wenn das Gerät Feuchtigkeit, extremen Temperaturen oder anderen Umwelteinflüssen ausgesetzt war, oder wenn Nahrungsmittel, Flüssigkeiten oder andere chemische Stoffe darüber verschüttet wurden. Diese limitierte Garantie entfällt wenn das Gerät durch eine unqualifizierte Person verändert oder repariert wurde. Diese limitierte Garantie entfällt, wenn die Batterie geöffnet wurde, zerbrochen ist oder andere Gewaltspuren aufweist. Weitere Informationen zu unseren Produkten finden Sie auf unserer Homepage www.horseware.com Bei weiteren Fragen schicken Sie uns eine Email an icevibe@horseware.com.



For more information on ICE-VIBE® visit
www.horseware.com

